

# Exploradores

**Un viaje por el territorio**

**GEOGRAFÍA / Tramo 4 / 5to grado**

Profesoras Mariángeles Antoni y Rosanna Pereira

5

# Explorando nuestro libro

Bienvenidos a un fascinante recorrido por los territorios, culturas y desafíos que forman parte de nuestra América.

Este libro busca guiarte a través de temas esenciales, que te ayudarán a comprender mejor el mundo que te rodea.

Comenzaremos explorando cómo la cartografía, tanto convencional como social, nos permite conocer y gestionar los territorios en los que vivimos.

Luego, nos sumergiremos en la importancia de los bienes comunes ambientales, como el agua y el suelo, y descubrirás cómo podemos cuidarlos.

A medida que avancemos, exploraremos cómo las características naturales de los territorios influyen en la organización de los mismos y veremos ejemplos de comunidades que han aprendido a adaptarse a su entorno.

También discutiremos la relación entre las actividades productivas y la sustentabilidad.

Finalmente, reflexionaremos sobre la diversidad cultural y social de nuestra América, y entenderás cómo diferentes culturas han contribuido a nuestra identidad.

Ya te presentamos los temas por los que viajaremos en este libro; pero... eso no es todo.

Al final de cada capítulo, podrás disfrutar con tus compañeros de diferentes propuestas que te permitirán ampliar, profundizar y aplicar los contenidos abordados, de una manera divertida y creativa.

Podrás aprender también la importancia del trabajo colaborativo vivenciando valores como el respeto, la solidaridad y la tolerancia que contribuyen a la mejora de la convivencia y, al mismo tiempo, te permiten desarrollar tus derechos y responsabilidades en un ambiente de participación democrática.

Pero, además, encontrarás una última estación en cada unidad que te sugiere hacer un recorrido interno, a través de la reflexión crítica, ayudándote a tomar conciencia de cuánto has aprendido sobre cada tema.

Prepárate para un viaje de aprendizaje que te permitirá conocer mejor tu entorno y participar activamente en la construcción de un futuro mejor para todos.

¡Comencemos!



rawpixel.com



# CAPÍTULO 1

## LAS AMÉRICAS Y SU RELACIÓN CON EL MUNDO

¿Cómo usamos la cartografía para resolver problemas actuales?

Meta de aprendizaje:

Al finalizar este capítulo, los estudiantes serán capaces de utilizar la cartografía convencional y social para analizar y proponer soluciones a problemas locales y regionales, desarrollando competencias en interpretación y uso de herramientas geográficas.

## Presentación

Bienvenidos al capítulo 1 de nuestro recorrido geográfico: "Las Américas y su relación con el mundo". En este viaje exploraremos cómo la cartografía, tanto convencional como social, nos ofrece herramientas cruciales para conocer, enfrentar y resolver problemas contemporáneos en nuestro territorio.

Imagina que eres un explorador, no de territorios inexplorados, sino de tu propio barrio, ciudad y región. ¿Cómo podrías utilizar un mapa para identificar problemas y encontrar soluciones efectivas?

Desde los primeros habitantes de América hasta nuestras sociedades modernas, los mapas han sido indispensables para comprender y gestionar nuestro territorio. Ahora, en pleno siglo XXI, estas herramientas siguen evolucionando y se vuelven aún más relevantes con la incorporación de la cartografía social.

La cartografía no es solo un conjunto de técnicas para representar el territorio o localizarlo; es una forma de ver y entender el mundo. Un mapa político nos muestra las divisiones administrativas y los límites de los países, mientras que un mapa físico nos revela las altitudes, ríos y otros elementos naturales que definen el paisaje. Pero más allá de estos mapas convencionales, surge la cartografía social como una poderosa herramienta participativa, donde las comunidades pueden expresar sus preocupaciones, visualizar sus problemas y colaborar en la búsqueda de soluciones.

Al finalizar este capítulo, tendrás la capacidad de utilizar mapas temáticos, como el mapa político, físico y demográfico, para conocer y analizar diferentes aspectos del territorio americano. Comprenderás y aplicarás el lenguaje cartográfico, incluyendo coordenadas y técnicas de lectura de mapas. Además, tendrás la posibilidad de conocer sobre la cartografía social y por qué no participar de un proyecto de cartografía social, contribuyendo a la identificación de problemas y al desarrollo de propuestas de solución en tu comunidad.

La cartografía social permite que las voces de las comunidades sean escuchadas y visualizadas. Es una manera de incluir a todos, desde niños hasta ancianos, en la construcción de una imagen compartida de su entorno. Al colaborar en la creación de estos mapas, los miembros de la comunidad pueden identificar zonas problemáticas, como áreas con escasez de servicios o lugares con problemas de seguridad, y trabajar juntos para encontrar soluciones.

A lo largo de este capítulo, exploraremos diferentes mapas que nos permiten comprender mejor las características de "Las Américas" y cómo diferentes comunidades que las habitan han utilizado la cartografía social para abordar problemas locales. Desde las favelas en Río de Janeiro hasta los barrios de Montevideo, estos ejemplos ilustran el poder transformador de los mapas cuando se utilizan como herramientas de participación.

Este capítulo te invita a convertirte en un geógrafo activo, utilizando la cartografía no solo para aprender sobre el mundo, sino para influir positivamente en tu entorno. América es un continente vasto y diverso, lleno de maravillas naturales y culturales. Esta diversidad es clave para entender los distintos desafíos y oportunidades que se presentan en cada región.

Prepárate para descubrirlo a través de los mapas y para utilizar esta poderosa herramienta en la construcción de un futuro mejor.

# América en el mundo

Desde los primeros pueblos americanos, hasta nuestros días, nos hemos adaptado, transformado y beneficiado de nuestro territorio.

Este continente nos ofrece un sinfín de maravillas... altas montañas, extensos desiertos, sorprendentes selvas, bosques, glaciares, ríos y lagos, con una gran variedad de paisajes y bienes.

Debemos preservar y valorar nuestra América para que las futuras generaciones puedan asombrarse con su belleza.

Cancún / México



Nueva York / Estados Unidos



Machu Picchu / Perú



Desierto de Atacama / Chile



Glaciar Perito Moreno / Argentina



Valle del Lunarejo / Uruguay



# ¿Cuántas Américas hay?

## CRITERIOS PARA DENOMINAR AMÉRICA

No existe una única forma de denominar a América, ello va a depender del criterio que se utilice en cada ocasión. A continuación, presentaremos tres denominaciones diferentes.

### CRITERIO HISTÓRICO: América.

Hay registros que las tierras americanas fueron visitadas por los Vikingos.

En el año 1492, Colón buscando las Indias Orientales encontró las Islas del Caribe, realizó muchos viajes convencido que había llegado a las Indias hasta su muerte en 1506.

Américo Vespucio era un navegante italiano, que entre 1497 y 1503 realizó varios viajes siguiendo las rutas de Colón.

Concluyó que esas tierras no estaban relacionadas con Asia, luego de recorrer minuciosamente las costas de Brasil.

En 1507 el cosmógrafo alemán Martin Waldseemüller decidió bautizar al nuevo continente con el nombre de América en honor a Américo Vespucio, convencido que había sido Vespucio su descubridor.



### CRITERIO GEOPOLÍTICO: América del Norte, América Central y el Caribe y América del Sur.

**América del Norte:** ubicada en el hemisferio noroccidental; comprende a Estados Unidos, Canadá y México.

**América Central y el Caribe:** Centroamérica se extiende desde el istmo de Panamá hasta el istmo de Tehuantepec. Políticamente se divide en los 7 países independientes, mientras que la zona del Caribe comprende el conjunto de islas: Las Antillas.

**América del Sur:** se extiende desde el sur del canal de Panamá hasta el cabo de Hornos.





**CRITERIO SOCIO-CULTURAL: América Anglosajona y América Latina.**

**América Anglosajona**, abarca los países de Estados Unidos y Canadá; en el proceso de conquista fue colonizada por europeos, ingleses y franceses quienes aportaron la lengua inglesa y la religión protestante. La corriente migratoria iniciada por estos pueblos se completó con africanos, asiáticos y en fechas recientes con latinoamericanos.

**América Latina**, abarca todos los países comprendidos desde el Río Bravo (límite entre Estados Unidos y México) hasta el sur. Fue colonizada por españoles y portugueses, quienes también aportaron sus idiomas (derivados del latín) y costumbres. Se produjeron procesos de mestizaje y conversión religiosa.



**CRITERIO GEOGRÁFICO - GEOLÓGICO: América del Norte y América del Sur.**

Según el criterio geográfico, un continente es una gran extensión continua de tierra, apoyada en una placa continental y rodeada por agua.

Por esta razón en este criterio hablamos de América del Norte y América del Sur ya que son 2 placas continentales.

**América del Norte:** ubicada en el hemisferio noroccidental está separada de Eurasia por el estrecho de Bering y rodeada del Océano Atlántico al este, el Océano Pacífico al oeste, el Océano Glacial Ártico al norte y el mar Caribe al sur.

**América del Sur:** se extiende desde el canal de Panamá hasta el Cabo de Hornos.

Actualmente estas dos masas continentales se encuentran unidas por el istmo centroamericano que se extiende desde el istmo<sup>1</sup> de Panamá hasta el istmo de Tehuantepec.

**Glosario**

<sup>1</sup>**Istmo:** Porción de tierra que une dos continentes.



## ¿Dónde vivimos?

América... así se llama nuestro continente, rodeado por océanos: el océano Atlántico al este y al sur, el océano Pacífico al oeste y sur y el océano Glacial Ártico al norte.

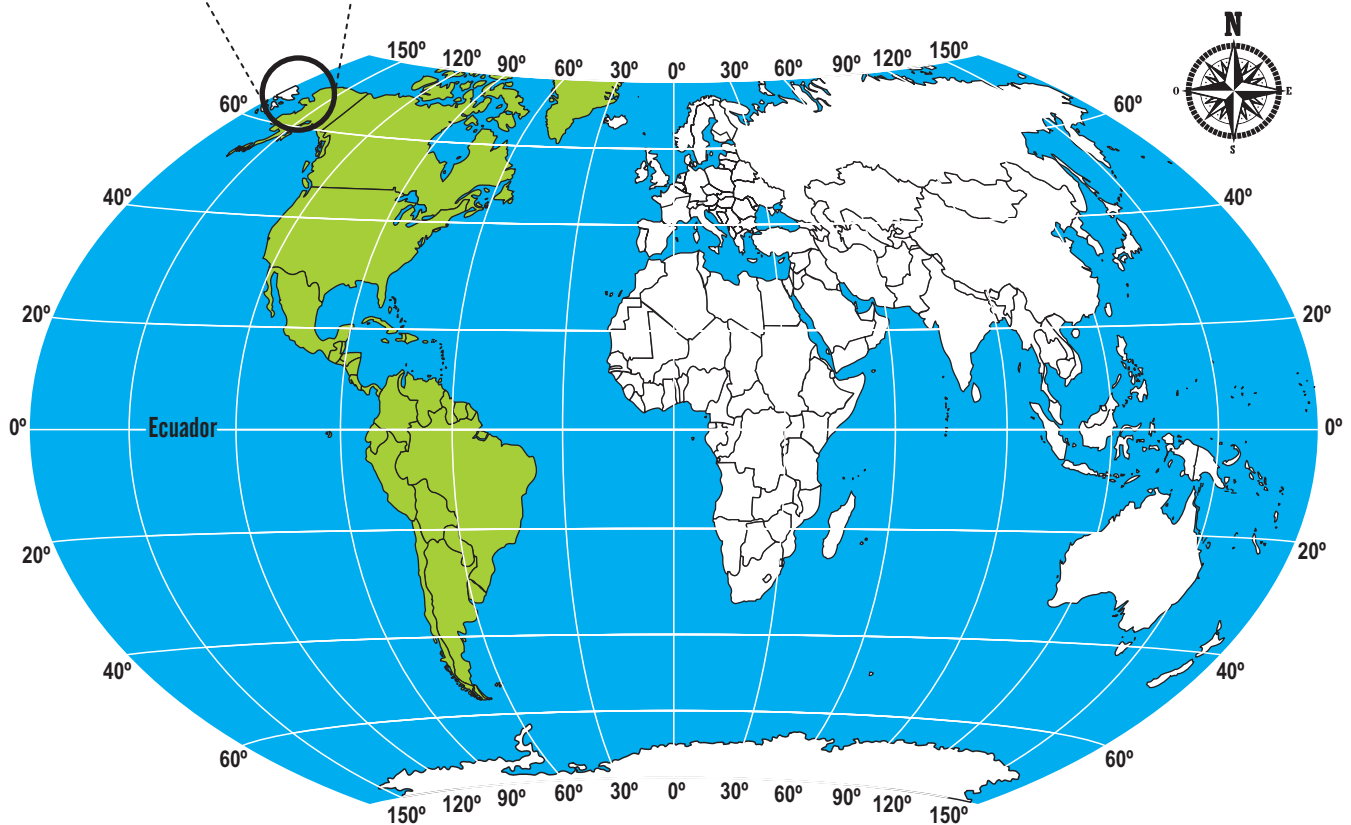
Tiene una superficie aproximada de 42.000.000 de km<sup>2</sup>, extendiéndose unos 15.000 km de norte a sur, localizándose casi en su totalidad en el hemisferio<sup>1</sup> occidental y su mayor extensión en el hemisferio norte.

Separada de los demás continentes por los océanos, está a solo 84.7 km del continente Euroasiático, Estrecho<sup>2</sup> de Bering.



La población de América es de 1036.900.579 de habitantes, es aproximadamente el 15% del total de la población mundial.

La situación geográfica del continente tiene relación con algunas características físicas que posee. La gran extensión en latitud, junto a la diversidad del relieve, explican la existencia en el continente de una variedad climática que hace posible la presencia de la mayor diversidad de ecosistemas y regiones naturales del mundo.



### Glosario

<sup>1</sup>**Hemisferio:** Mitad de la superficie de la esfera terrestre, dividida por un círculo máximo, de preferencia el Ecuador o un meridiano.

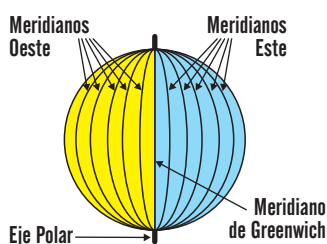
<sup>2</sup>**Estrecho:** Paso angosto comprendido entre dos tierras y por el cual se comunica un mar.

# América en el mundo, su localización a través de las coordenadas

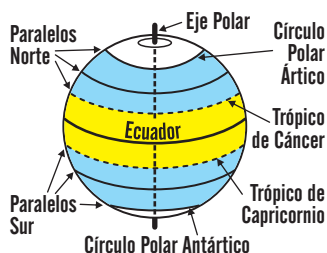
Para localizar cualquier punto de la superficie terrestre con la mayor precisión posible, se utilizan las coordenadas geográficas.

Imagínate querer encontrarte con un amigo y decirle que lo harán en la calle 18 de Julio, seguramente les sea difícil encontrarse. Sin embargo, si quedan de encontrarse en 18 de Julio y Ejido les será más fácil hacerlo ya que esas dos calles se cruzan en un solo punto.

Lo mismo sucede en el planeta, utilizando la red de paralelos y meridianos, estos constituyen un conjunto de líneas que el Hombre ha ideado con la finalidad de poder localizar un punto sobre la superficie terrestre. Estas han sido trazadas a partir de dos puntos naturales de nuestro planeta: los polos, determinados por la intersección del eje de rotación del planeta con la superficie. Desde allí, se trazaron un conjunto de líneas que van de norte a sur y que unen los polos, los meridianos; y un conjunto de líneas trazadas de este a oeste, los paralelos.



**Los meridianos:** son semicircunferencias que van de polo a polo. Todos los meridianos tienen igual tamaño. El único meridiano que posee nombre propio es el Greenwich, que junto con su antimeridiano (es decir el meridiano que está opuesto al primero), dividen a la Tierra en dos partes iguales llamadas hemisferios: oeste u occidental y hemisferio este u oriental.



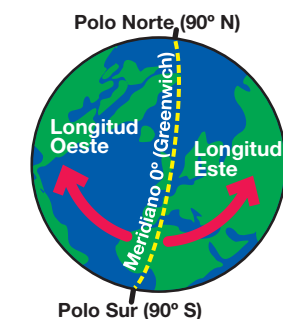
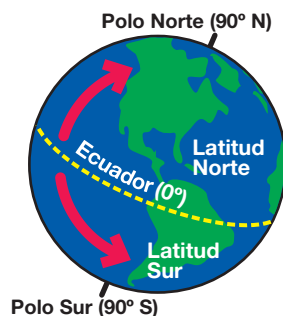
**Los paralelos:** son circunferencias perpendiculares al eje terrestre. Cubren la superficie de norte a sur, siendo el paralelo de mayor extensión el ecuador. Este paralelo, además, divide al Planeta Tierra en dos partes iguales, llamadas hemisferios: el hemisferio norte, septentrional o boreal y el hemisferio sur, meridional o austral. Otros paralelos que poseen nombre propio son el Trópico de Cáncer y Capricornio y el Círculo Polar Ártico y Antártico.

## COORDENADAS GEOGRÁFICAS

**La latitud:** es la distancia de un punto al Ecuador. Se mide en grados, pues es una distancia angular entre el eje de la Tierra, un paralelo y otro, tal como lo muestra la imagen. La latitud va de  $0^\circ$  (ecuador) a los  $90^\circ$  (polos), norte o sur, siendo este último su valor máximo.

**La longitud:** es la distancia de un punto al meridiano de Greenwich. Tiene la misma unidad de medida, grados, pero su ángulo se forma entre el eje de la Tierra, el meridiano de Greenwich y otro meridiano. La longitud va de  $0^\circ$  (Greenwich) a  $180^\circ$  (antimeridiano de Greenwich) y puede ser este u oeste, dependiendo del hemisferio.

Así es que a través de los paralelos y meridianos podemos determinar la latitud y longitud de cualquier punto de la superficie como puede ser la de nuestra ciudad, nuestra escuela o incluso nosotros mismos.



## ¿Qué son los Mapas?

Son una representación plana y simbólica de toda o parte de la superficie terrestre, realizada a escala, utilizando un sistema de proyecciones determinado que permitirá establecer las coordenadas geográficas que servirán de referencia para la localización de los aspectos del territorio a representar en el mismo.

Como ya mencionamos las coordenadas geográficas son la latitud y la longitud, permiten establecer un punto con exactitud sobre la superficie terrestre, por lo que son imprescindibles al momento de trazar la superficie en el plano y localizar todos los objetos a representar en el mapa.

Por ejemplo... si queremos representar el salón de clase en una hoja de cuaderno y comenzamos dibujando el piso, no podremos dibujarlo de la medida que tiene pues no nos entraría en el cuaderno, entonces si nuestro salón tiene 3 metros por 3 metros lo dibujaremos de 30 centímetros por 30 centímetros. De esa forma estamos utilizando una **escala**<sup>1</sup> que relaciona 1 metro en la realidad con 10 centímetros en la hoja.

Ahora... ¿qué pasará al querer representar el escritorio? Pues si el mismo mide 1 metro en la realidad (clase) en nuestro cuaderno medirá 10 centímetros pues es necesario mantener una relación entre todos los elementos que representemos. Es por ello, que en nuestra representación, la relación de medidas será: 10 centímetros en el plano representan 1 metro en la realidad y esa es nuestra escala.

En los mapas la escala siempre debe aparecer y puede estar expresada de dos formas:

**Numérica:** se expresa mediante una fracción. Por ejemplo  $1/50.000$  ó  $1:50.000$ , la cual se lee “uno cincuenta mil” y significa que un centímetro en el mapa (numerador) representa cincuenta mil centímetros en la realidad (denominador).



**Gráfica:** se expresa mediante un segmento de recta, fraccionada en partes iguales. En este tipo de escala la unidad aparece expresada, sin embargo, la relación de medidas debe establecerse midiendo con la regla el segmento de recta.

La escala del mapa nos permitirá calcular distancias, para ello es necesario:

1. Identificar el tipo de escala que el mapa tiene y la relación entre la medida real y la medida del mapa.
2. Medir con una regla la distancia en el mapa entre nuestros dos puntos de interés.
3. Establecer la relación mediante una regla de tres donde “X” será la medida real de la distancia que queremos calcular entre nuestros dos puntos.

Por ejemplo: un mapa de Uruguay tiene una escala de  $1:5.000.000$ . En él, la distancia entre la ciudad de Montevideo y la de Rivera es de 9.7 cm en línea recta. Por lo tanto, la distancia real aproximada entre Montevideo y Rivera es de 485 km.

<sup>1</sup>**Escala:** es la relación que existe entre las medidas del territorio representado en el mapa y las medidas que el mismo tiene en la realidad. Debe utilizarse ya que no es posible representar el Planeta Tierra o cualquier territorio en el plano (mapa) con sus dimensiones reales.

**Representación simbólica - símbolos cartográficos:** constituyen el conjunto de colores, formas geométricas, dibujos y abreviaturas que se utilizan en el mapa para representar los diferentes aspectos del territorio. Cada uno de ellos debe estar explicitado en el cuadro de referencias. Sin él es imposible leer el mapa y extraer la información del territorio representada en el mismo.

Hay símbolos que son convencionales y aceptados universalmente como por ejemplo que el agua se representa de azul y por lo tanto un río va a ser una línea de dicho color, o que las alturas de la superficie se representan con una escala cromática que va del verde al marrón pasando por el amarillo y donde el verde representa la menor altitud sobre el nivel del mar y el marrón las mayores alturas o que una ciudad va a estar representada con un cuadrado o círculo negro.

Sin embargo, un mismo símbolo puede utilizarse para diferentes representaciones dependiendo el tipo de mapa con el que se esté trabajando, por ello es importante que todo mapa tenga su cuadro de referencia que nos permita decodificar los símbolos utilizados y así leer el mapa.

A continuación, se presentan algunos de los símbolos más utilizados:

FÍSICOS	ADMINISTRATIVOS	ECONÓMICOS
<ul style="list-style-type: none"> <li> 0 a 100 m</li> <li> 100 a 200 m</li> <li> 200 a 300 m</li> <li> Más de 300 m</li> <li> Ejes orográficos</li> <li> Pico</li> <li> Curso de agua permanente</li> <li> Curso de agua intermitente</li> <li> Canal de agua</li> <li> Laguna</li> <li> Embalse</li> <li> Área inundable</li> <li> Bañado</li> <li> Cerro</li> </ul>	<ul style="list-style-type: none"> <li> Límite internacional</li> <li> Límite interdepartamental</li> <li> Límite contestado</li> <li> Capital nacional</li> <li> Capital departamental</li> <li> Límite de plataforma continental</li> <li> Carretera principal</li> <li> Carretera secundaria</li> <li> Vía férrea</li> </ul>	<ul style="list-style-type: none"> <li> Agrícola (secano)</li> <li> Agrícola (regadío)</li> <li> Ganadero (bovino)</li> <li> Ganadero (ovino)</li> <li> Bosque</li> <li> Improductivo</li> <li> Arroz</li> <li> Frutales</li> <li> Algodón</li> <li> Caña de azúcar</li> <li> Vid</li> <li> Puerto pesquero</li> <li> Tabaco</li> </ul>
	<b>INDUSTRIA Y MINERÍA</b> <ul style="list-style-type: none"> <li> Región industrial</li> <li> Ciudad industrial</li> </ul>	<ul style="list-style-type: none"> <li> Petróleo</li> <li> Carbón</li> <li> Hierro</li> </ul>

## En resumen...

Al momento de leer un mapa es necesario reconocer los siguientes elementos:

1. **EL TÍTULO:** nos permitirá identificar qué territorio y qué aspecto del mismo es el representado. Por ejemplo, el título “Planisferio físico” nos indicará que están representados todos los continentes y océanos con las alturas y profundidades que sus superficies presentan así como las aguas continentales (ríos).
2. **LA ESCALA:** recuerda que puede aparecer expresada en forma gráfica o numérica (o ambas) y que nos permitirá calcular distancias entre los puntos.
3. **LAS REFERENCIAS:** agrupan todos los símbolos del mapa con sus respectivos significados. Suelen estar en un recuadro en alguna de las esquinas del mapa o de la hoja.
4. **LA ORIENTACIÓN:** puede estar expresada a través de la “Rosa de los Vientos” indicando los puntos cardinales o a partir de las coordenadas geográficas sobre los paralelos y meridianos.

# El mapa político

El mapa político es aquel que representa un territorio con sus divisiones administrativas, identificadas con líneas que corresponden a sus límites. Usualmente, estos mapas presentan también la ciudad capital.

En el caso del mapa político de las Américas, se presentan cada uno de los países, con sus respectivas capitales y ciudades más importantes, diferenciados a través de colores y el uso de mayúsculas y minúsculas. Los territorios que son dependencias, tienen entre paréntesis el nombre del país del que dependen en forma abreviada.



“El concepto de país es sin duda uno de los más bellos y más complejos conceptos creados por el ser humano ya que se relaciona no sólo con cuestiones geográficas o políticas, sino también con los aspectos emocionales de cada grupo social, así también con la identidad y el sentido de pertenencia. Entendemos por país aquel territorio delimitado geográficamente que engloba a un determinado grupo de población y recursos naturales. En este sentido la población que forma parte de un país comparte elementos culturales, políticos y sociales (...)

Definición de país-Definición ABC en <http://www.definicionabc.com/politica/pais.php>

Actualmente América se divide en 35 países; cada uno de estos cuenta con un territorio, es decir una porción de superficie donde el Estado ejerce su soberanía, dentro de ciertos límites y una población que allí habita.

También existen en América colonias o territorios no autónomos; estas son dependencias de algunos países de Europa o de Estados Unidos:

- **Francia:** las Islas de Guadalupe, Martinica, San Pedro y Miquelón y Guyana Francesa, localizada en el norte de América del Sur.
- **Países Bajos:** Antillas Holandesas y Aruba.
- **Reino Unido:** es el país europeo que más dependencias posee. Ellas son: Anguila, Islas Caimán, Montserrat, Turcas y Caicos e Islas Vírgenes Británicas en el Mar Caribe. Las Islas Georgias y Sandwiches, Bermudas y Malvinas en el Océano Atlántico.
- **Estados Unidos:** las Islas Vírgenes Americanas y la Isla de Navaza, son dependencias de este país y Puerto Rico, que, si bien no es una colonia, desde 1898 es un Estado Libre Asociado a Estados Unidos.
- **Dinamarca:** le pertenece Groenlandia, si bien es un territorio autónomo desde 1979.



Como se observa en el mapa, la mayor parte de estos territorios no autónomos son islas que forman el conjunto denominado Antillas.

Las Antillas, se dividen en Antillas Mayores, como la isla de Cuba, Jamaica, Puerto Rico y la isla que comparten Haití y República Dominicana.

Y las Antillas Menores, un conjunto de pequeñas islas localizadas en el Mar Caribe.

# El mapa físico de América

Si observamos el mapa físico de América vemos que el mismo presenta diferentes colores: verde, amarillo, anaranjado, marrón; estos representan la altitud, es decir la altura del terreno sobre el nivel del mar, así como también el nombre de las principales formas de relieve y aguas superficiales (ríos y lagos).

[https://geografiasusturisticas.files.wordpress.com/2015/02/mapa\\_fisico\\_america.jpg](https://geografiasusturisticas.files.wordpress.com/2015/02/mapa_fisico_america.jpg)



En el mapa se pueden identificar tres de las principales formaciones de relieve:

- **Al oeste**, las formaciones más altas del relieve como las Montañas Rocosas, la Meseta Mexicana y la Cordillera de los Andes, donde se encuentra el pico más alto del continente, el Aconcagua.
- **En el este**, formaciones más bajas como los macizos y escudos.
- Y **en el centro**, las llanuras, formaciones bajas recorridas por los principales ríos como el Mississippi, Orinoco, Amazonas y Paraná, entre otros.

## Las montañas del oeste

Las principales **cordilleras** se extienden paralelas a la costa oeste de América, se destaca en Alaska el Monte McKinley con 6.194 metros de altura, las montañas Rocosas (Canadá y EE.UU), la sierra madre en México y la cordillera de los Andes en América del Sur.



## Los macizos del este

Los **macizos** son núcleos rocosos continentales que una vez fueron conjuntos montañosos muy elevados y que, a través del tiempo han sido desgastados y erosionados.



## Las llanuras del centro

Las **llanuras** se encuentran en el centro del continente americano entre las cordilleras y los macizos; se formaron a partir de la acumulación de sedimentos en zonas más bajas del terreno.





## El mapa demográfico

El mapa demográfico muestra la distribución de la población en el territorio teniendo en cuenta la densidad de la misma.

Podemos observar las zonas de mayor concentración de población representadas con los colores más oscuros, generalmente rojos.

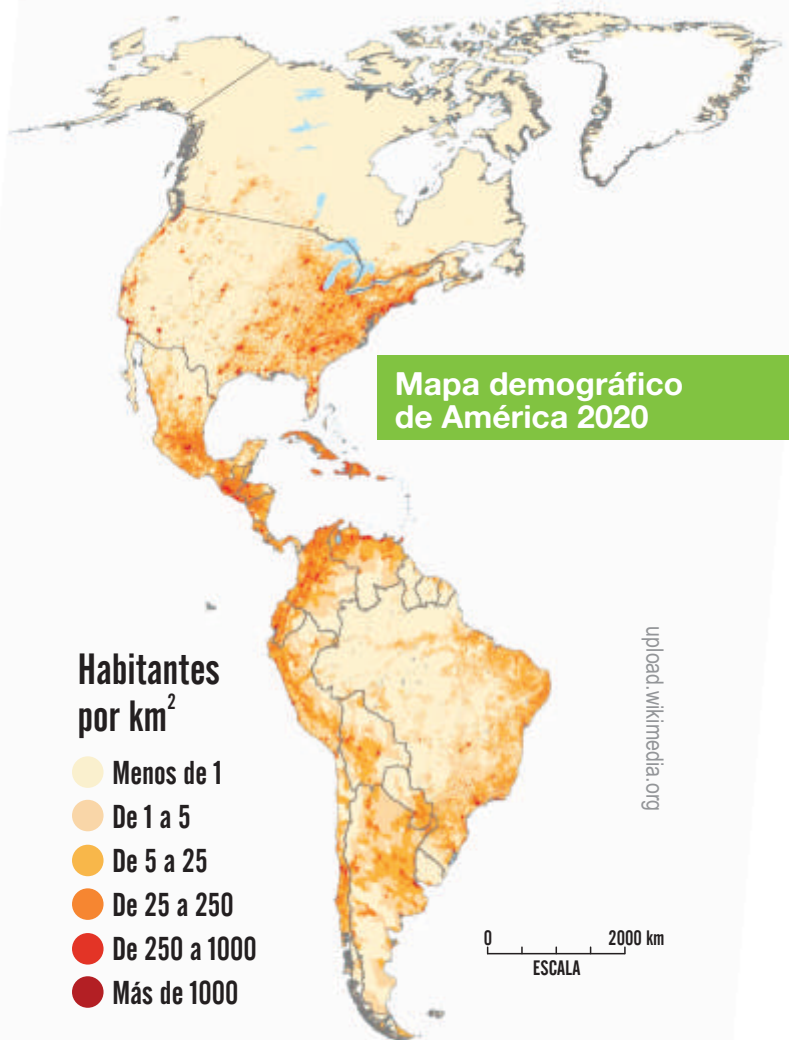
También nos muestra las zonas de escasa concentración de población representadas por los colores más claros.

Si observamos el mapa demográfico de América se destacan algunas zonas con alta densidad de población, estas son:

- **Costa Atlántica de Brasil:** Incluye ciudades como Río de Janeiro y San Pablo, extendiéndose por el litoral brasileño.
- **Este y Noreste de Estados Unidos:** Esta área se extiende desde Washington D.C hasta Boston, pasando por Filadelfia y Nueva York. Incluye también la región de los grandes lagos integrada por las ciudades de Chicago y Pittsburgh.
- **Oeste de Estados Unidos:** Esta zona densamente poblada la integran las ciudades de San Francisco, Los Ángeles y San Diego.
- **Ciudad de México y área Metropolitana:** Es una de las regiones más densamente pobladas de América.

En contraste con las áreas de alta densidad de población, América también tiene grandes zonas conocidas como “vacíos humanos”, donde la densidad de población es extremadamente baja. Algunos ejemplos destacados son:

- **Amazonas:** La selva Amazónica que se extiende por varios países sudamericanos es una de las áreas menos pobladas debido a su densa vegetación, clima tropical y difícil acceso.
- **Patagonia:** Esta región abarca el sur de Argentina y Chile, es conocida por sus vastos paisajes de estepa, montañas y glaciares. La población es muy escasa debido a las condiciones climáticas.
- **Norte de Canadá y Alaska:** Estas zonas de América del Norte son escasamente pobladas debido a su clima extremadamente frío.



La distribución de la población en América está influenciada por diversos factores, como por ejemplo:

- **Factores económicos:** la disponibilidad de empleo, el desarrollo industrial y comercial, y la accesibilidad a mercados y servicios son cruciales para la concentración de la población en ciertas áreas.
- **Factores naturales:** el clima, la topografía y la disponibilidad de recursos naturales determinan las áreas más y menos habitables. Regiones con climas extremos o terrenos difíciles suelen tener menor densidad poblacional.
- **Factores históricos y culturales:** las migraciones históricas, las políticas gubernamentales y los eventos socio-políticos han moldeado la distribución actual de la población. Por ejemplo, las rutas de migración y las políticas de urbanización han concentrado poblaciones en determinadas áreas urbanas.

Si tomamos como ejemplo los territorios antes mencionados, podemos destacar:

- **Costa Atlántica de Brasil:** esta región es un polo económico y cultural del país, atrayendo migración interna y externa debido a su desarrollo industrial, portuario y turístico. Un impacto socioeconómico significativo es la presión sobre la infraestructura urbana, lo que ha llevado a problemas de congestión y expansión de favelas.
- **Este y Noreste de Estados Unidos:** la concentración de población aquí se debe a la historia industrial del país, la existencia de múltiples centros educativos y de investigación, y la conectividad de transporte.
- **Oeste de Estados Unidos:** estas áreas han experimentado un crecimiento significativo debido a la industria tecnológica, el entretenimiento y el comercio internacional, además de un clima favorable que atrae a muchas personas. Los altos costos de vivienda y la gentrificación son problemas socioeconómicos destacados en estas ciudades.
- **Ciudad de México y área Metropolitana:** La capital mexicana es el centro político, económico y cultural del país, lo que genera una atracción constante de migrantes buscando mejores oportunidades. Aquí, los impactos incluyen la contaminación del aire, la insuficiencia de servicios públicos y el tráfico extremo.
- **Patagonia:** la población es muy escasa debido a las condiciones climáticas adversas y la lejanía de los principales centros económicos. La falta de infraestructura y servicios básicos, así como las oportunidades limitadas de empleo, son desafíos socioeconómicos significativos en esta área.
- **Norte de Canadá y Alaska:** La dureza del invierno, junto con la distancia de las zonas urbanas y la falta de infraestructura, hacen que la población sea muy baja. Sin embargo, estas regiones son ricas en recursos naturales como petróleo y gas, cuya extracción ha generado conflictos socioeconómicos y ambientales con las comunidades indígenas y el ecosistema local.



# Cartografía social como herramienta participativa

La cartografía es la ciencia que realiza los mapas, representando de manera precisa la superficie terrestre.

La cartografía social es una manera de hacer mapas, pero en lugar de solo mostrar las zonas de gran altura, ríos o ciudades, muestra cosas importantes para las personas que viven en un lugar. Imagina que en vez de dibujar solo calles y edificios, dibujas la plaza donde juegas, el supermercado de tu barrio y el lugar donde estudias. Es como un dibujo gigante que nos ayuda a entender mejor cómo es nuestra comunidad y qué es importante para nosotros y nuestros vecinos. En estos mapas, también se pueden incluir problemas que queremos resolver, como si hay mucha basura en algún lugar o si necesitamos más árboles. Así, todos pueden ver lo que necesitamos mejorar y trabajar juntos para hacerlo.

Para hacer un mapa social pueden participar muchas personas diferentes. Aquí hay algunos ejemplos:

**Vecinos y miembros de la comunidad:** ellos conocen bien el lugar donde viven y pueden compartir su conocimiento y experiencias.

**Niños y jóvenes:** tienen una perspectiva única y pueden señalar cosas importantes para ellos, como áreas de juego y rutas escolares.

**Líderes comunitarios:** pueden ayudar a organizar el proceso y asegurarse de que se escuchen todas las voces.

**Organizaciones locales:** grupos que trabajan en la comunidad, como ONGs o asociaciones de vecinos, pueden aportar recursos y apoyo.

**Expertos en mapas y facilitadores:** personas con experiencia en hacer mapas y en dirigir discusiones, para ayudar a que el proceso sea más efectivo.

**Escuelas y maestros:** pueden participar llevando a sus estudiantes y ayudando a integrar el aprendizaje en el aula.

**Autoridades locales:** pueden usar los resultados de la cartografía social para planificar mejoras y proyectos en la comunidad.

Crear un mapa social es una excelente manera de entender y mejorar la comunidad juntos. Es una herramienta poderosa para visualizar problemas y soluciones, y para fomentar la colaboración y la acción colectiva.

En resumen, cualquier persona que forme parte de la comunidad o esté interesada en mejorarla puede participar en la cartografía social



## Cartografía social en América

Como ya mencionamos la cartografía social es una herramienta participativa que utiliza mapas para representar, analizar y comunicar información sobre los territorios desde la visión de sus habitantes.

A través de esta las comunidades expresan sus percepciones sobre su entorno.

Veamos algunos ejemplos en nuestro continente.

**En Brasil**, la cartografía social ha sido empleada en numerosos proyectos para abordar diversas problemáticas comunitarias y promover la participación ciudadana. Aquí algunos ejemplos notables:

**Favelas de Río de Janeiro: Proyecto Redes da Maré:** Esta iniciativa en el complejo de favelas de Maré ha utilizado la cartografía social para mapear recursos comunitarios, identificar problemas como la violencia y la falta de servicios básicos, y promover el desarrollo local. Los mapas han servido para visualizar la realidad de los residentes y para planificar intervenciones de manera participativa.

**En Uruguay**, Proyecto Barrios en Acción: En Montevideo, diversas organizaciones comunitarias han utilizado la cartografía social para identificar problemas y recursos en barrios específicos. Los residentes han colaborado para mapear áreas con problemas de seguridad, falta de infraestructura y necesidades de servicios, generando planes de acción para mejorar sus comunidades.

**En Colombia**, la Agencia Nacional de Minería: esta agencia es la encargada de controlar que la extracción minera se realice de manera adecuada y cumplan con sus obligaciones.

Si estos proyectos mineros no se realizan de manera adecuada tienen repercusiones en el ambiente como ser los ríos, el suelo, la vegetación, la fauna y el aire.

Antes de conceder estos permisos se realizan reuniones en el territorio donde concurren los alcaldes, habitantes de la comunidad, empresarios, etc, y a través de la elaboración conjunta de mapas sociales las comunidades puedan transmitir sus dudas, preocupaciones, sugerencias, identificando problemáticas, recursos y dinámicas sociales que no siempre se capturan en los mapas tradicionales antes de que la explotación minera comience a realizarse.



Mina de carbón El Cerrejón, Guajira, Colombia / flickr.com

## Conocer nuestro entorno para conocer el mundo

**Metodología:** Aprendizaje Basado en Proyectos (ABP), Proyecto de Cartografía Social. Los estudiantes trabajarán en proyectos reales de su entorno, lo que les permitirá aplicar los conocimientos teóricos en un contexto práctico.

**Materiales de trabajo:** mapa base de la comunidad seleccionada, hojas grandes de papel o cartulina para elaborar los mapas sociales, marcadores de colores y lápices, computadoras con acceso a Internet (opcional), formularios de entrevista y encuestas para recopilar datos de la comunidad.

### Pasos para crear tu mapa:

- 1. Formación de grupos:** los estudiantes se dividirán en grupos de 4 personas, teniendo en cuenta que los 4 integrantes vivan en el mismo barrio. De no ser posible, cada grupo tendrá unas manzanas del barrio de la escuela.
- 2. Investigación de campo:** los grupos realizarán visitas al área seleccionada para observar, entrevistar a residentes y recopilar datos sobre los principales problemas que se viven. Para ello deben contar con una ficha de observación y una lista de preguntas, que diseñarán previamente, a modo de ejemplo:

### OBSERVACIONES DEL ENTORNO

1. ASPECTO GENERAL DE LAS CONSTRUCCIONES	
CONSTRUCCIONES NUEVAS	
CONSTRUCCIONES VIEJAS	
CASA EN CONSTRUCCIÓN	
SOLARES VACÍOS ( BALDÍOS)	
CONSTRUCCIONES ABANDONADAS	
EDIFICIOS EN RUINAS	
OTROS COMENTARIOS DE INTERÉS	

2. LAS CALLES	
ANCHO ESTANDAR ( 8 m)	
MÁS ANCHAS	
ANGOSTAS	
DE HORMIGÓN/BITUMEN	
DE TIERRA/ BALASTO	
C/ ALUMBRADO PÚBLICO	
SIN ALUMBRADO	
ALCANTARILLADO	
CORDÓN CUNETA	
ARBOLADA (ESPECIES)	
VEREDA DE MATERIAL	
VEREDA DE TIERRA/PASTO	

3. FUNCIONES DE LAS VIVIENDAS OBSERVADAS	Nº	COMENTARIOS
CASA HABITACIÓN		
ALMACÉN / PUESTO DE VERDURA		
PANADERÍA		
CARNICERÍA		
QUIOSCO		
FARMACIA		
INST.SOCIAL/CULTURAL/DEPORTIVA		
CENTRO RELIGIOSO		
BAR		
HOTEL / PENSIÓN		
DEPENDENCIA PÚBLICA		
OTROS		

## PREGUNTAS A LA POBLACIÓN

¿QUÉ ASPECTO DE ESTA LOCALIDAD/ BARRIO LE AGRADA MÁS Y CUÁL MEJORARÍA?
LOS ADOLESCENTES ¿SIGUEN LOS ESTUDIOS AL TERMINAR LA ESCUELA? ¿CÓMO? ¿DÓNDE?
¿SE HAN REGISTRADO IMPORTANTES MOVIMIENTOS DE POBLACIÓN (LLEGADA O SALIDA DE LA MISMA)? EN CASO AFIRMATIVO ... ¿CUÁLES CONSIDERA QUE SON SUS CAUSAS?
¿CUÁL ES EL SECTOR DE LA ECONOMÍA QUE TIENE PARA UD. MEJORES POSIBILIDADES DE DESARROLLO EN ESTA LOCALIDAD/BARRIO?
SI TUVIERA QUE RECOMENDARNOS ALGUNOS LUGARES DE INTERÉS EN LA LOCALIDAD/BARRIO ¿CUÁLES ELIGE?

**3. Elaboración del mapa social:** utilizando la información recopilada, cada grupo creará un mapa social de la comunidad, destacando:

- Zonas problemáticas (áreas con escasez de servicios, lugares con problemas de seguridad).
- Puntos de interés (parques, centros comunitarios, escuelas, policlínicas).

**4. Propuestas de solución:** basándose en el mapa social, cada grupo elaborará un informe que incluya propuestas de solución para los problemas identificados. Estas propuestas deben ser realistas y considerar la participación de la comunidad en su implementación.

**5. Presentación:** cada grupo presentará su mapa social y propuestas de solución frente a la clase. La presentación debe incluir:

- Descripción del área que estudiaron.
- Cómo recogieron los datos.
- Los problemas y recursos que encontraron.
- Las soluciones que proponen y cómo creen que se pueden implementar.

**4. Evaluación:** la evaluación se basará en los siguientes criterios:

- Calidad del mapa social.
- Si las soluciones que propusieron son realistas y apropiadas.
- Claridad y coherencia de la presentación.
- Participación activa de todos los miembros del grupo.



## EVALUAMOS LO TRABAJADO Y APRENDIDO

La diana tiene varias afirmaciones alrededor de los círculos. Cada afirmación representa una habilidad o conocimiento que hemos trabajado durante este capítulo.

1. Lee cada afirmación.
2. Para cada afirmación, piensa en cuánto has aprendido y en qué medida te sientes capaz de realizar esa acción.

3. Para cada afirmación, pinta:

Hasta el número **1** si no pudiste.

Hasta el número **2** si pudiste muy poco.

Hasta el número **3** si pudiste la mayoría.

Hasta el número **4** si pudiste todo.

4. Después de completar la diana, tómate un momento para reflexionar sobre tu evaluación.

**Participé activamente en la elaboración del mapa social.**

**Reconozco las características generales de los diferentes mapas: físico, político y demográfico.**

**Reconozco las características de los mapas sociales.**

**Logro localizar América en el mundo.**

**Puedo explicar qué es un mapa y reconozco los elementos.**

**Identifico y diferencio las coordenadas geográficas.**

