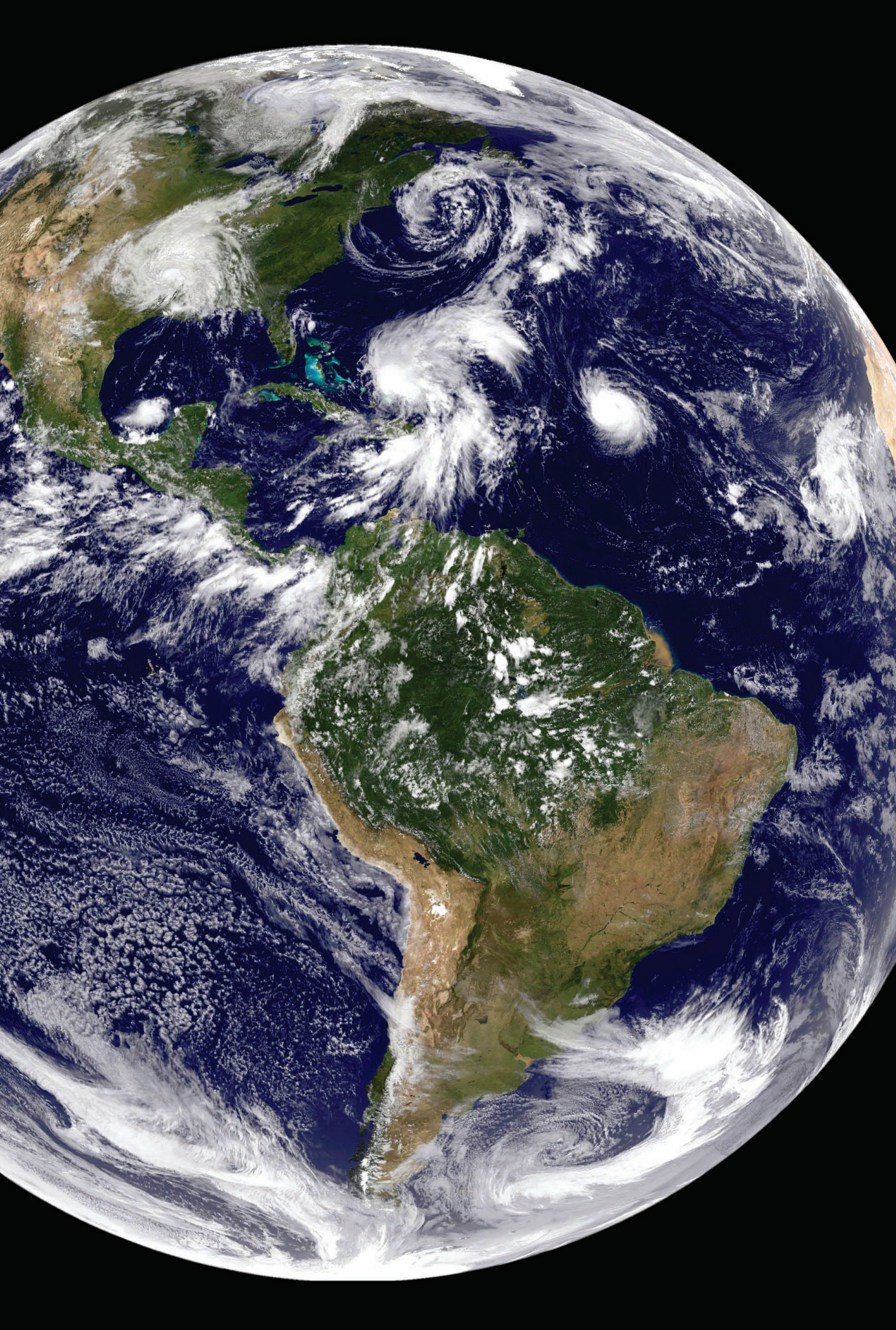


# SUMARIO

	PÁGINA
<b>Capítulo 1</b> LAS AMÉRICAS Y SU RELACIÓN CON EL MUNDO	4
<b>Capítulo 2</b> TERREMOTOS Y VOLCANES	20
<b>Capítulo 3</b> CLIMAS DE AMÉRICA	36
<b>Capítulo 4</b> LA GEOPOLÍTICA DE LOS RECURSOS EDÁFICOS Y GEOLÓGICOS	48
<b>Capítulo 5</b> LA DIVERSIDAD ÉTNICA Y CULTURAL DE LAS POBLACIONES AMERICANAS	66
<b>Capítulo 6</b> UNOS VIENEN... OTROS VAN	82
<b>Capítulo 7</b> INTEGRACIÓN EN LA DIVERSIDAD	90





# LAS AMÉRICAS Y SU RELACIÓN CON EL MUNDO

1. América en el mundo.
  - 1.1 Situación geográfica
2. Criterios para denominar América.
  - 2.1 Criterio Histórico
  - 2.2 Criterio Geográfico
  - 2.3 Criterio Socio-cultural
3. La cartografía.
  - 3.1 El mapa político
  - 3.2 El mapa físico

ESTUDIO DE CASO:  
"LA ONU Y LA  
DESCOLONIZACIÓN".

# CAPÍTULO

# 1

# AMÉRICA EN EL MUNDO

*Desde los primeros pueblos Americanos hasta nuestros días, nos hemos adaptado, transformado y beneficiado de nuestro territorio.*

*Este continente nos ofrece un sinfín de maravillas... altas montañas, extensos desiertos, sorprendentes selvas, bosques, glaciares, ríos y lagos, con una gran variedad de paisajes y recursos.*

*Debemos preservar y valorar nuestra América para que las futuras generaciones puedan asombrarse con su belleza.*



Perito Moreno. Argentina



Nueva York. EEUU



Cancún. México



Desierto de Atacama. Chile



Valle del Lunarejo. Uruguay



Machu Pichu. Perú

# ¿DÓNDE VIVIMOS?

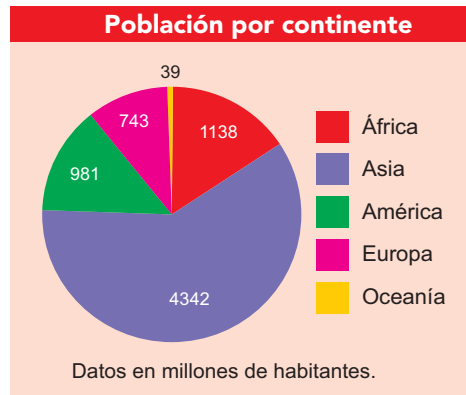
América... así se llama nuestro continente, rodeado por océanos: el océano Atlántico al este y el sur, el océano Pacífico al oeste y sur, y el océano Glacial Ártico al norte.

Tiene una superficie aproximada de 42.000.000 km<sup>2</sup> extendiéndose unos 15.000 km de norte a sur, localizándose casi en su totalidad en el hemisferio occidental y su mayor extensión en el hemisferio norte.

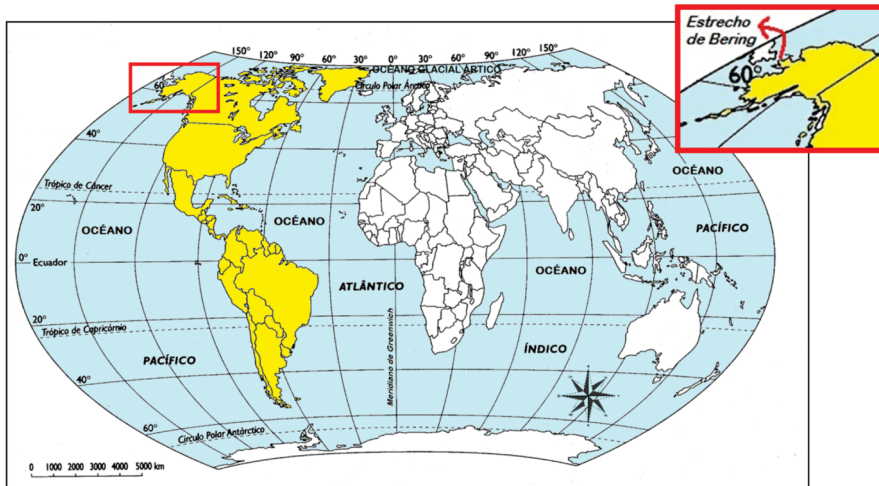
Separada de los demás continentes por los océanos, está a solo 84.7 km del continente Euroasiático, Estrecho de Bering

La población de América es de 980 millones de habitantes, aproximadamente el 15% del total de la población mundial.

La situación geográfica del continente tiene relación con algunas características físicas que posee. La gran extensión en latitud, junto a la diversidad del relieve explican la existencia en el continente de una variedad climática que hace posible la presencia de la mayor diversidad de ecosistemas y regiones naturales del mundo.



## MAPA: Planisferio con localización de las Américas.



América tiene cuatro puntos que son los más extremos del continente, es decir los lugares que están en los extremos norte, sur, este y oeste.

Ellos son:

Puntos extremos de América			
Norte	Groenlandia	Cabo Morris Jesup	83° 39' Latitud N
Sur	Chile	Isla Diego Ramírez	56° 27' Latitud S
Este	Groenlandia	Cabo Noreste	10° 30' Longitud O
Oeste	Estados Unidos	Isla Attu, Alaska	172° 30' Longitud E

## Glosario

**Hemisferio:** mitad de la superficie de la esfera terrestre, dividida por un círculo máximo, de preferencia el Ecuador o un meridiano.

**Estrecho:** paso angosto comprendido entre dos tierras y por el cual se comunica un mar con otro.

**Latitud:** es la distancia de un punto al Ecuador. Se mide en grados, pues es una distancia angular entre el Eje de la Tierra, un paralelo y otro, tal como lo muestra la imagen. La latitud va de 0° (Ecuador) a los 90° (Polos), Norte o Sur, siendo este último su valor máximo.

**Longitud:** es la distancia de un punto al meridiano de Greenwich. Tiene la misma unidad de medida, grados, pero su ángulo se forma entre el Eje de la Tierra, el Meridiano de Greenwich y otro meridiano. La longitud va de 0° (Greenwich) a 180° (antimeridiano de Greenwich) y puede ser Este u Oeste, dependiendo el Hemisferio.

# ¿CUÁNTAS AMÉRICAS HAY?

## CRITERIOS PARA DENOMINAR AMÉRICA

No existe una única forma de denominar América, ello va a depender del criterio que se utilice en cada ocasión. A continuación presentaremos 3 denominaciones diferentes.



Américo Vesputio.  
Retrato del siglo XVIII  
(Museo de los  
Oficios - Florencia).

### CRITERIO HISTÓRICO: *América.*

Hay registros que las tierras americanas fueron visitadas por los Vikingos. En el año 1492, Colón buscando las Indias Orientales encontró las Islas del Caribe, realizó muchos viajes convencido que había llegado a las Indias hasta su muerte en 1506.

**Américo Vesputio** era un navegante italiano, entre 1497 y 1503 realizó varios viajes siguiendo las rutas de Colón. Concluyó que esas tierras no estaban relacionadas con Asia, luego de recorrer minuciosamente las costas de Brasil.

En 1507 el cosmógrafo alemán Martin Waldseemüller decidió bautizar al Nuevo Continente con el **nombre de América en honor a Américo Vesputio**, convencido que había sido él su descubridor.

### CRITERIO GEOGRÁFICO: *América del Norte, América del Sur.*

Según el criterio geográfico, un continente es una gran extensión continua de tierra, apoyada en una placa continental y rodeada por agua.

Por esta razón en este criterio hablamos de **América del Norte, América del Sur** ya que son 2 placas continentales.

**América del Norte:** ubicada en el hemisferio noroccidental está separada de Eurasia por el estrecho de Bering y rodeada del Océano Atlántico al Este, el Océano Pacífico al Oeste, el Océano Glacial Ártico al Norte y el mar Caribe al Sur.

**América del Sur:** se extiende desde el canal de Panamá hasta el Cabo de Hornos.

*Actualmente estas dos masas continentales se encuentran unidas por el **istmo centroamericano** que se extiende desde el istmo de Panamá hasta el istmo de Tehuantepec.*

### CRITERIO SOCIO-CULTURAL:

#### *América Anglosajona y América Latina.*

**América Anglosajona**, abarca los países de Estados Unidos y Canadá; en el proceso de conquista fue colonizada por europeos, ingleses y franceses quienes aportaron la lengua inglesa y la religión protestante. La corriente migratoria iniciada por estos pueblos se completó con africanos, asiáticos y en fechas recientes con latinoamericanos.

**América Latina**, abarca todos los países comprendidos desde el Río Bravo (límite entre Estados Unidos y México) hasta el sur.

Fue colonizada por españoles y portugueses, quienes también aportaron sus idiomas (derivados del latín) y costumbres. Se produjeron procesos de mestizaje y conversión religiosa.

## Glosario

**Istmo:**  
porción de  
tierra que  
une dos  
continentes.

# EL MAPA POLÍTICO

El mapa político es aquel que representa un territorio con sus divisiones administrativas, identificadas con líneas que corresponden a sus límites. Usualmente, estos mapas presentan también la ciudad capital.

En el caso del Mapa Político de las Américas, se presentan cada uno de los países, con sus respectivas capitales y ciudades más importantes, diferenciados a través de colores y el uso de mayúsculas y minúsculas. Los territorios que son dependencias, tienen entre paréntesis el nombre del país al que dependen en forma abreviada.



“El concepto de país es sin duda uno de los más bellos y más complejos conceptos creados por el ser humano ya que se relaciona no sólo con cuestiones geográficas o políticas, sino también con los aspectos emocionales de cada grupo social, así también con la identidad y el sentido de pertenencia. Entendemos por país aquel territorio delimitado geográficamente que engloba a un determinado grupo de población y recursos naturales. En este sentido la población que forma parte de un país comparte elementos culturales, políticos y sociales (...)”

Definición de país-  
Definición ABC en  
<http://www.definicionabc.com/politica/pais.php>

Actualmente América se divide en 35 países; cada uno de estos cuenta con un territorio, es decir una porción de superficie donde el Estado ejerce su soberanía, dentro de ciertos límites y una población que allí habita.

Ellos son:

PAÍS	SUPERFICIE (Km <sup>2</sup> )	POBLACIÓN
Antigua y Barbuda	443	89.985
Argentina	2.766.890	41.446.246
Bahamas	13.940	377.374
Barbados	431	284.644
Belice	22.966	331.900
Bolivia	1.098.580	10.671.200
Brasil	8.511.965	200.361.925
Canadá	9.984.670	35.154.279
Chile	756.950	17.619.708
Colombia	1.138.910	48.321.405
Costa Rica	51.100	4.872.166
Cuba	110.860	11.265.629
Dominica	754	72.003
República Dominicana	48.730	10.403.761
Ecuador	283.560	15.737.878
El Salvador	21.040	6.340.454
Estados Unidos	9.826.630	316.128.839
Granada	344	105.897
Guatemala	108.890	15.468.203
Guyana	214.970	799.613
Haití	27.750	10.317.461
Honduras	112.090	8.097.688
Jamaica	10.991	2.714.734
México	1.972.550	122.332.399
Nicaragua	129.494	6.080.478
Panamá	78.200	3.864.170
Paraguay	406.750	6.802.295
Perú	1.285.220	30.375.603
San Cristóbal y Nieves	261	54.191
San Vicente y las Granadinas	389	109.373
Santa Lucía	616	182.273
Surinam	163.270	539.276
Trinidad y Tobago	5.128	1.341.151
Uruguay	175.215	3.407.062
Venezuela	912.050	30.405.207



También existen en América colonias o territorios no autónomos; estas son dependencias de algunos países de Europa o de Estados Unidos.

Son:

- Francia: las Islas de Guadalupe, Martinica y San Pedro y Miquelón pertenecen a Francia, así también como Guyana Francesa, localizada en el norte de América del Sur.
- Países Bajos : Antillas Holandesas y Aruba.
- Reino Unido: es el país europeo que más dependencias posee. Ellas son: Anguila, Islas Caimán, Montserrat, Turcas y Caicos e Islas Vírgenes Británicas en el Mar Caribe. Las Islas Georgias y Sandwiches, Bermudas y Malvinas en el Océano Atlántico.
- Estados Unidos: las Islas Vírgenes Americanas, la Isla de Navaza son dependencias de este país y Puerto Rico, que si bien no es una colonia, desde 1898 es un Estado Libre Asociado a Estados Unidos.
- Dinamarca: le pertenece Groenlandia si bien es un territorio autónomo desde 1979.



Como se observa en el mapa, la mayor parte de estos territorios no autónomos son islas que forman el conjunto denominado Antillas.

Las Antillas, se dividen en Antillas Mayores, como la isla de Cuba, Jamaica, Puerto Rico y La Isla que comparten Haití y República Dominicana.

Y las Antillas Menores , un conjunto de pequeñas islas localizadas en el Mar Caribe.



Playa Isla Palmera, Guadalupe

# EL MAPA FÍSICO

Si observamos el mapa físico de América vemos que el mismo presenta diferentes colores: verde, amarillo, anaranjado, marrón; estos representan la altitud, es decir la altura del terreno sobre el nivel del mar, así como también el nombre de las principales formas de relieve y aguas superficiales (ríos y lagos).



**En el mapa se pueden identificar tres de las principales formaciones de relieve:**

- Al **Oeste**, las formaciones más altas del relieve como las Montañas Rocosas, la Meseta Mexicana y la Cordillera de los Andes, donde se encuentra el pico más alto del continente, el Aconcagua.
- En el **Este**, formaciones más bajas como los Macizos y Escudos.
- Y en el **Centro**, las Llanuras, formaciones bajas recorridas por los principales ríos como el Mississippi, Orinoco, Amazonas y Paraná, entre otros.

## PERO... ¿QUÉ ES EL RELIEVE Y CÓMO SE FORMA?

Se denomina relieve a las irregularidades que presenta la corteza terrestre. Corresponde tanto las alturas como las profundidades, por lo que están incluidos también el relieve de los fondos oceánicos y las distintas formas que éstos tienen.

Las formas de relieve que hoy podemos visualizar en la corteza terrestre no siempre estuvieron y fueron así, sino que son el resultado de procesos que las fueron creando, modificando y cambiando a lo largo de millones de años, procesos que aún continúan actuando.

El relieve se forma a partir de la acción de dos fuerzas, las fuerzas internas y las fuerzas externas.

**Las fuerzas internas** son las que se producen en el interior de la Tierra. Éstas son los movimientos de las placas tectónicas, las fuerzas sísmicas y las volcánicas.

**Las fuerzas externas** son las que se producen en el exterior siendo las responsables de modelar la superficie del planeta. Éstas son la lluvia, el viento, hielo, las mareas, los ríos, los cambios de temperatura, la vegetación e incluso la acción del hombre.

Estas fuerzas actúan sobre la roca provocando:

La **meteorización**: descomposición y desintegración de las rocas.

La **erosión**: desgaste que se produce en la roca.

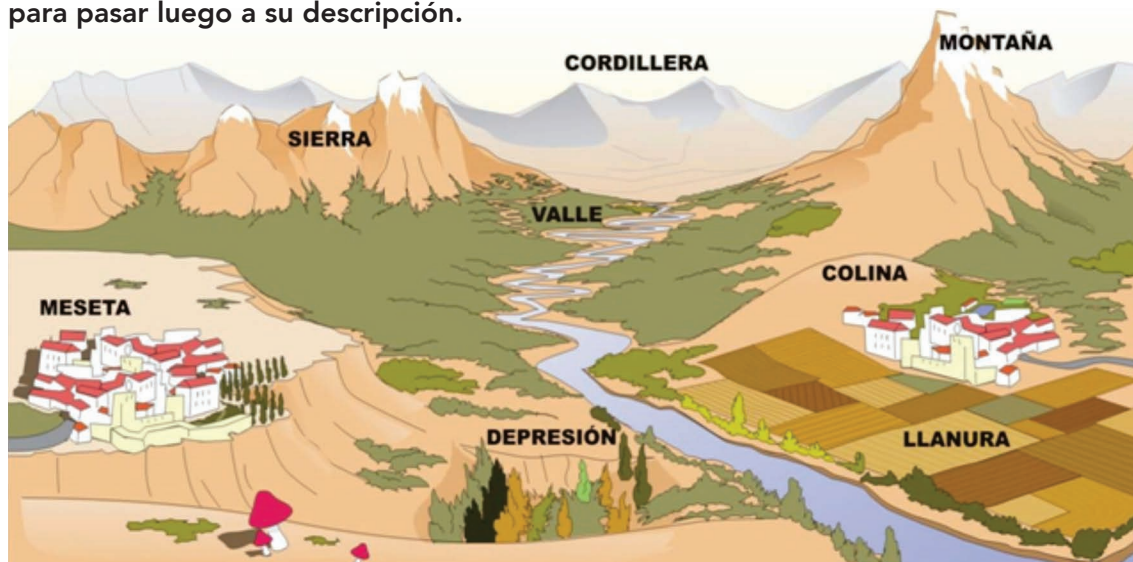
*Marcas de erosión causadas por el agua:*

La **sedimentación**: los materiales desprendidos por la erosión son arrastrados y depositados en áreas más bajas.



Marcas de erosión causadas por el agua

Veamos cuáles son sus formas representadas en un diagrama para pasar luego a su descripción.



# LAS MONTAÑAS DEL OESTE

Las principales **cordilleras** se extienden paralelas a la costa oeste de América. Se destaca en Alaska el Monte McKinley con 6194 metros de altura, las montañas Rocosas (Canadá y EE.UU), la sierra madre en México y la cordillera de los Andes en América del Sur.

## **Montañas Rocosas**

Su extensión es de 3220 km, localizada en Canadá y Estados Unidos; su pico más elevado es el monte Elbert con 4401 metros.

## **Sierra Madre**

En México se encuentran las cadenas montañosas de Sierra Madre Oriental, Sierra Madre Occidental y Sierra Madre del Sur, entre las cuales se extiende la meseta central Mexicana.



Montañas Rocosas

## **Cordillera de los Andes**

Cadena montañosa que se extiende por 7240 km desde Venezuela, atravesando Colombia, Ecuador, Bolivia, Perú, Chile y Argentina.

En ella se encuentra el pico más elevado de América, el Aconcagua, con 6959 metros de altura.

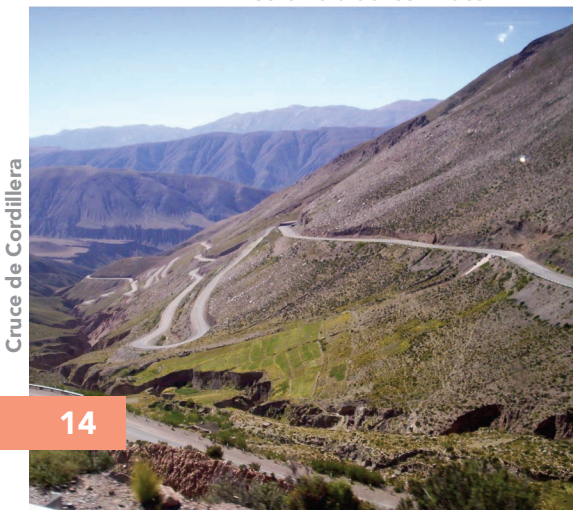
En esta cordillera encontramos numerosos volcanes, entre los que se destacan el Cotopaxi (5897 metros), Chimborazo (6267 m), cumbres nevadas, altiplanos a 3050 metros como el de Quito, salares como el de Uyuni, 10.582 km<sup>2</sup>, el más extenso del mundo.



Cordillera de los Andes



Volcán Chimborazo. Ecuador



Cruce de Cordillera



Salar Uyuni

## LOS MACIZOS DEL ESTE

Los **macizos** son núcleos rocosos continentales que una vez fueron conjuntos montañosos muy elevados y que, a través del tiempo han sido desgastados y erosionados.

### **Escudo Canadiense**

Localizado en el este y centro de Canadá. En sus orígenes este escudo tenía montañas altas, y volcanes, pero con el pasar de los millones de años se ha erosionado, dando lugar a una superficie plana con alturas de entre 300 a 600 metros, si bien presenta picos elevados como el Monte Iberville de 1652 metros.

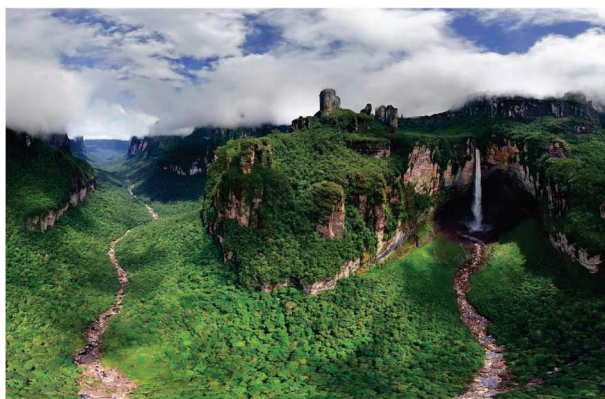
### **Montes Apalaches**

Se extienden por 3000 km entre la frontera canadiense y el estado de Alabama en Estados Unidos, presenta formas redondeadas y con desgaste. Su altura varía entre los 400 metros y los 2000. Su mayor altura es el monte Mitchell con 2037 m.

### **Macizo Guayánico**

Localizado al norte de América del Sur y ocupando parte de las Guayanas, Brasil y Venezuela.

Se caracteriza por sus alturas en forma de mesetas llamados "tepuyes", posee también la caída de agua más alta del mundo, el Salto del Ángel que, con 979 metros se alza en el paisaje selvático.



Salto del Ángel



Montes Apalaches

### **Macizo Brasileiro**

Abarca la Meseta del Mato Grosso, es una región poco poblada pero con ciudades importantes como Brasilia -la capital de Brasil-, Palmas y el estado de Minas de Gerais donde sobresale la minería como una de las actividades económicas más importantes.

### **Meseta Patagónica**

Localizada en la porción sur de América del Sur, predomina un paisaje de meseta escalonada con sierras aisladas de baja altura.

A medida que se avanza hacia el sur las temperaturas descienden debido a la incidencia polar.



Meseta Patagónica